



**ЦЕНТР ПОЗАШКІЛЬНОЇ ОСВІТИ ДЛЯ ДІТЕЙ ТА МОЛОДІ
ЖИТОМИРСЬКОЇ ОБЛАСНОЇ РАДИ
(ЦПО для дітей та молоді ЖОР)**

вул. Троянівська, 20, м. Житомир, 10003, тел./факс: (0412) 45-05-07, [http:// www.ztdiut .com.ua](http://www.ztdiut.com.ua)
e-mail: ocnttum@ukr.net, код ЄДРПОУ 05418276

08.01.2025 № 07-16

**Керівникам місцевих
органів управління
освітою**

**Про проведення обласного етапу
всеукраїнського відкритого
заходу з автотельного спорту
в класі трасових моделей**

Інформуємо, що відповідно до Плану роботи Центру позашкільної освіти для дітей та молоді Житомирської обласної ради на 2025 рік 26-27 лютого 2025 року буде проведено обласний етап всеукраїнського відкритого заходу з автотельного спорту в класі трасових моделей.

До участі в змаганнях запрошуються здобувачі освіти закладів загальної середньої та позашкільної освіти, які є переможцями заходів даного напрямку в територіальних громадах.

Для участі в заході необхідно до 21 лютого 2025 року надіслати заявку на електронну адресу Центру (ocnttum@ukr.net).

Заїзд та реєстрація учасників відбудеться 26 лютого 2025 року до 10.00 год. за адресою: м. Житомир, вул. Троянівська, 20, ЦПО для дітей та молоді ЖОР.

Додаток: на 7-ми аркушах.

В.о. директора

Марія БОВСУНОВСЬКА

Інна СЛІДЗЕВСЬКА
0984101480

Інформаційні матеріали щодо проведення обласного етапу всеукраїнського відкритого заходу з автотельного спорту в класі трасових моделей

Умови проведення та учасники

Обласному етапу всеукраїнського відкритого заходу з автотельного спорту в класі трасових моделей (далі – заходу) передують I-II етапи, які проводяться відповідно наказу Міністерства освіти і науки України від 13.11.2017 №1468 «Про затвердження Положення про Всеукраїнські відкриті заходи із спортивно-технічних видів спорту та інших напрямів технічної творчості серед дітей та учнівської молоді», зареєстрованого в Міністерстві юстиції України 05.12.2017 за №1471/31339 (далі – положення).

До участі в змаганнях запрошуються здобувачі освіти закладів загальної середньої та позашкільної освіти віком до 18 років і які є переможцями заходів даного напрямку в територіальних громадах (далі – ТГ).

Вік учасників визначається на день проведення заходу. Кожен учасник заходу має право виступати лише в одному класі моделей.

Кількісний склад команди від освітнього закладу – 4 учасники.

Очолує команду керівник-тренер, який забезпечує своєчасне оформлення документів, прибуття учнів на місце проведення заходу та до місця проживання, необхідну морально-психологічну підтримку і допомогу, відповідає за безпеку життя, здоров'я учасників в дорозі та під час проведення заходу. Перед початком заходу, учасники мають пройти інструктаж з техніки безпеки та протипожежної безпеки.

Програма заходу передбачає:

1. Технічний огляд моделей.
2. Залікові заїзди у класах:

F-24 - модель-копія автомобіля з відкритими колесами (формула), М 1:24;

ES-24 - модель-копія сучасних спортивних прототипів групи С1 та С2, М 1:24;

G-7 - модель довільної конструкції М 1:24;

«Вантажівка» М1:24.

Технічний огляд моделей

Технічний огляд моделей проводиться технічною комісією, що формується з числа членів журі.

Для технічного огляду представляються моделі усіх класів, що приймають участь у заході. Технічний огляд моделей проводиться згідно діючих Правил з автотельного спорту у присутності учасників заходу.

Моделі-копії представляються на технічний огляд з будь-якою інформацією, що підтверджує зовнішній вигляд прототипу та технічними даними з офіційного джерела. Дозволяється представляти ксерокопію необхідної інформації, завірену печаткою освітнього закладу.

Якщо використовується уніфікований та загальновідомий корпус моделі, дозволяється підтверджуючу інформацію не надавати. У всіх інших випадках надання такої інформації є обов'язковим.

При технічному огляді перевіряється відповідність моделей діючим Правилам з автомоделного спорту. Технічна комісія дає дозвіл до подальшого допуску моделі до змагань. Може проводитись маркування моделей учасників перманентним маркером.

Технічні вимоги до моделей класу F-24:

довжина моделі – max 200 мм.;
 ширина моделі – max 85 мм.;
 колеса передні – діаметр min 13 мм., товщина – min 1 мм.;
 колеса задні діаметр min 16 мм., товщина – довільна;
 кузов моделі пофарбований по всій поверхні, обов'язкова наявність голови, плечей, рук водія та сегмента руля;
 струмозмінач не повинен виступати за габарити моделі.

Технічні вимоги до моделей класу ES-24:

довжина моделі – max 200 мм.;
 ширина моделі – max 85 мм.;
 колеса передні – діаметр min 13 мм., товщина min 1 мм.;
 колеса задні діаметр min 16 мм., товщина довільна;
 кузов моделі виконується в масштабі 1:24;
 На всіх моделях вимагається наявність прозорого скла.

Технічні вимоги до моделей класу G-7:

довжина моделі – max 200мм.;
 ширина моделі – max 85мм.;
 колеса передні – діаметр min 13 мм., товщина – довільна;
 колеса задні діаметр довільний, товщина – довільна;

Технічні вимоги до моделей класу «Вантажівка»:

Габарити: максимальна ширина 83,0мм. Кузов класу «Вантажівка» – «HONDA ACCORD-пікап», максимальна висота по задньому крилу 35 мм від полотна траси, за виключенням кліренсу.

Двигун стандартної конфігурації «#502 Parma Super 16-D» або «PS-2001 S16D». Дозволяється переклеювання магнітів із зміщенням вздовж довжини двигуна без зменшення стандартного діаметра (min 14,45 мм) отвору під ротор двигуна (контроль діаметра здійснюється візуально, а у переможців, що посіли перше, друге та третє місце, за допомогою еталонного мірила після розбирання двигуна). Дозволяється вибірка на двигуні під задню вісь моделі.

Обмеження щодо шунтів, пружин і щіток немає. Дозволяється збільшення довжини пазу у щітковій коробці під притискну пружину.

Дозволяється ставити додаткові гвинти та гайки для кріплення задньої кришки двигуна і кріплення двигуна на рамі, а також підгинати щіткотримач.

Допускається використання відбійника бруду, який виконує тільки цю функцію.

На двигунах використовуються тільки стандартні ротори Parma #502A та «PS-2007». Доопрацювання ротора двигуна заборонено, окрім додаткового балансування та укріплення стандартного колектора кевларовою ниткою та анодованим дюралевим кільцем та вкорочення довжини вісі.

Дозволяється використання будь-яких кулькових підшипників тільки у двигуні.

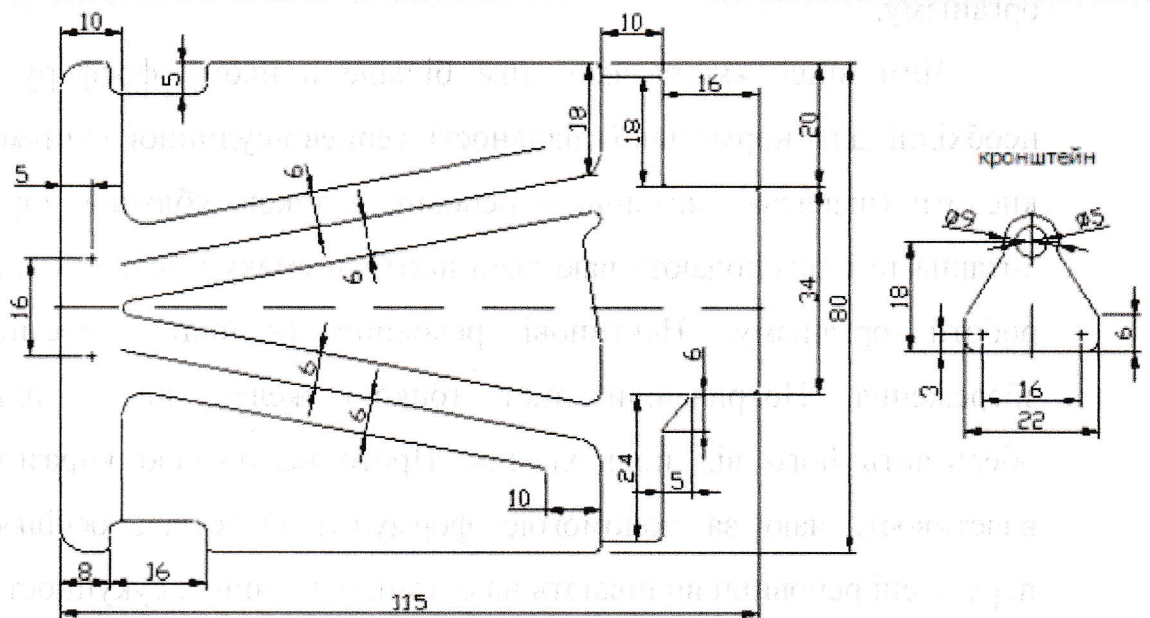
Рама повинна мати стандартну конфігурацію (див. мал.) і виготовляється з склотекстоліту товщиною 1,5-2,0 мм без зміни товщини матеріалу на поверхні рами (кронштейн кріплення струмознімача дозволяється виготовляти з будь-якого матеріалу, але без зміни конфігурації). Балансування рами – тільки свинцевими пластинами, приклеєними до рами у формі 8. Свинцеві пластини, будь-які інші деталі шасі та кріплення кузова (окрім дротів електроживлення двигуна) не повинні проглядатися через внутрішній отвір та зовнішній контур рами при погляді знизу. Дозволяється мати отвори в шасі для охолодження ротора.

Використання кулькових підшипників на рамі заборонено.

Відхилення від розмірів рами $\pm 0,5$ мм.

Гума коліс має бути однакова для всіх учасників, і визначається організаторами до початку змагань.

Шестерні тільки стандартні: $Z1 = 8/31, m = 0,5$; $Z2 = 10/38, m = 0,4$.



Шасі повинно мати максимальну довжину 115 мм, яку заміряють між центром повороту струмознімача і центром задньої вісі.

Для всіх класів моделей глибина заглиблення струмознімача в паз траси має бути не більше 8 мм., кліренс моделі не менше 0,8 мм.

Для моделі класу G-7, згідно правил Федерації з автотрасового спорту в класах трасових моделей, дозволяється відсутність передніх коліс. Для моделей ES-24 та «Вантажівка» дозволяється імітація передніх коліс (наліпка).

Якщо модель не відповідає одній з вимог, то вона не допускається до стартів.

Залікові заїзди моделей

Залікові заїзди моделей проводяться на автотрасі Центральної позашкільної освіти для дітей та молоді Житомирської обласної ради згідно Правил з автотрасового спорту в класах трасових моделей у присутності всіх членів журі.

Запуск моделей здійснює безпосередньо сам учасник у відповідності з правилами техніки безпеки та протипожежної безпеки. Порядок заїздів визначається жеребкуванням. Кожен учасник має здійснити 4 залікові заїзди (за кількістю доріжок траси). Якщо при жеребкуванні виходить, що в одній групі 4 учасники, а в іншій 1, то групи формуються так, щоб мінімальна кількість учасників була не менше 2 (наприклад в одній групі 3, в іншій – 2).

Під час запусків моделей учасник має виконувати вказівки членів журі. На моделі має бути приклеєний прапорець відповідного кольору, що означає колір доріжки, по якій вона рухається. Розміри прапорця мають бути достатніми для чіткого визначення членами журі кольору доріжки по якій рухається модель під час заїзду. Якщо прапорець втрачено, він має бути відновлений. Час виходу учасника після виклику на старт – 1 хв. Час одного заїзду – 2 хв. Перед першим заїздом модель встановлюється на лінії «Старт» та учаснику надається право замовити напругу на доріжці. Максимальна можлива напруга на доріжці – 16 вольт.

Старт заїзду дається після виклику групи учасників. Для 2-4 заїздів модель переставляється на іншу доріжку в тому самому місці, де вона зупинилася під час попереднього заїзду. Доріжки оголошує секретар стартів. Після установки моделі на доріжку для чергового заїзду, учасник має право замовити напругу. Після команди «Старт» змінювати напругу вже не можна. Якщо у моделі виявилась несправність, її можна зняти з траси для її усунення, але встановити її на трасу після цього можна тільки на те ж саме місце, звідки вона була знята. Заїзд в такому випадку не зупиняється. Якщо несправність неможливо усунути, то модель залишається на тому ж самому місці, де вийшла з ладу до кінця заїзду. В залік, у цьому випадку, учаснику зараховується кількість повних кругів та кількість метрів, які здійснила модель до виникнення несправності.

Якщо модель зупинилась та не рухається, учасник має чітко вигукнути команду «Поправити модель» або «Підштовхнути модель» для механіків траси. Якщо модель вилетіла з траси, учасник має чітко вигукнути команду «Поставити модель» для механіків на трасі, модель встановлюється на те ж саме місце, звідки вона вилетіла з траси. Колір доріжки механіками при цьому визначається за прапорцем приклеєному до моделі. Якщо дві моделі рухаються по одній і тій же доріжці, учасник має чітко вигукнути команду «Переставити модель» для механіків на трасі, та назвати колір доріжки, з якої та на яку доріжку потрібно переставити модель. Всі команди для механіків на трасі вигукуються чітко та лаконічно.

В разі виникнення несправності доріжки на трасі, заїзд зупиняється до усунення несправності. Всі моделі залишаються на тому ж самому місці, де вони зупинилися. Для фіксації місцезнаходження моделі, що вийшла з ладу та ремонтується, або при несправності доріжки, суддею-рахівником та суддею на трасі в обов'язковому порядку оголошуються кількість повних кругів та метрів, пройдених моделлю. У разі виникнення необхідності перезаїзду після ремонту доріжки, модель встановлюється на те саме місце, згідно кількості пройдених метрів, кількість пройдених кругів анулюється, а старт для цієї моделі оголошується з цього місця. Після останнього заїзду моделі залишаються на своїх доріжках до команди начальника стартів або члена журі на трасі «Моделі можна зняти». Якщо модель знято учасником до команди начальника стартів або члена журі, її результат може бути анульований.

Після кожного заїзду на доріжці, члени журі-рахівники та начальник стартів оголошують кількість повних кругів пройдених моделлю, та кількість повних метрів. Результат заноситься в стартову картку кожного учасника. Кількість пройдених метрів враховується у результат лише після останнього заїзду, в усіх інших випадках він використовується лише для визначення позиції моделі для перезаїзду, якщо виникне така потреба.

Перезаїзд групи учасників або учасника можливий лише у випадках пов'язаних з несправністю доріжки (доріжок) та живлення траси. У випадках, не пов'язаних з технічним забезпеченням та станом траси, перезаїзди не проводяться.

Кожна з команд, для проведення заїздів, має надати одного, а при необхідності декілька учасників для розподілення за критичними зонами траси для виконання функцій механіків. Ухилення команди від надання механіка, може викликати покарання команди зняттям кругів. Якщо буде виявлено, що механік зумисне перешкоджає веденню заїзду або створює перешкоди учасникам чи окремому учаснику чи не справляється зі своїми обов'язками, то його буде дискваліфіковано.

Якщо в процесі гонки виявиться, що учасник порушує Правила, грубо веде гонку та не поважає інших учасників заїзду, можливе застосування покарань у вигляді зняття кругів. Якщо порушення даного учасника повторюються, то його результати можуть бути анульовані.

Оскарження рішень та розгляд апеляцій регламентується розділом VII Положення.

Особиста першість у кожному класі моделей визначається згідно нарахованих очок учаснику. Очки учаснику конкурсу-змагань зараховуються з залікового заїзду.

Нарахування очок учаснику здійснюється за формулою:

$$P = ((A \times D) + M), \text{ де:}$$

Р – нараховані очки;

А – сума повних кругів за чотири заїзди, зарахованих учаснику;

Д – довжина траси, стала величина та дорівнює 50;

М – кількість пройдених учасником метрів під час останнього заїзду.

Командна першість визначається за сумою результатів, одержаних членами команди у 4-х різних класах моделей.

У випадку однакової кількості балів місця визначаються за найбільшою кількістю перших, других і т.д. місць.

ЗАЯВКА

(У заявці не допускаються будь-які скорочення у назвах установ, прізвищах, іменах та відсутність ідентифікаційного номеру)

на участь в обласному етапі всеукраїнського відкритого заходу з автомоделного спорту в класі трасових моделей

просить допустити до участі у конкурсі делегацію в складі:

№	Прізвище, ім'я учасника	Клас моделі	Дата народження	Заклад загальної середньої освіти/позашкільної освіти	Ідентифіка ційний код учасника
1.					
2.					
3.					
4.					
5.					

Керівник команди

_____ підпис

_____ Прізвище та ініціали

Керівник органу управління
освітою

_____ підпис

_____ Прізвище та ініціали

М.П.